

**UCHWAŁA NR V/33/2024**  
**RADY MIASTA BYDGOSZCZY**

z dnia 19 czerwca 2024 r.

**o przystąpieniu do sporządzenia miejscowego planu zagospodarowania przestrzennego**  
**"Glinki - Cmentarna" w Bydgoszczy**

Na podstawie art. 14 ust. 1 ustawy z dnia 27 marca 2003 roku o planowaniu i zagospodarowaniu przestrzennym (Dz. U. z 2023 r. poz. 977, 1506, 1597, 1688, 1890, 2029 i 2739) uchwała się, co następuje:

§ 1. Przystąpić do sporządzenia miejscowego planu zagospodarowania przestrzennego "Glinki - Cmentarna" w Bydgoszczy.

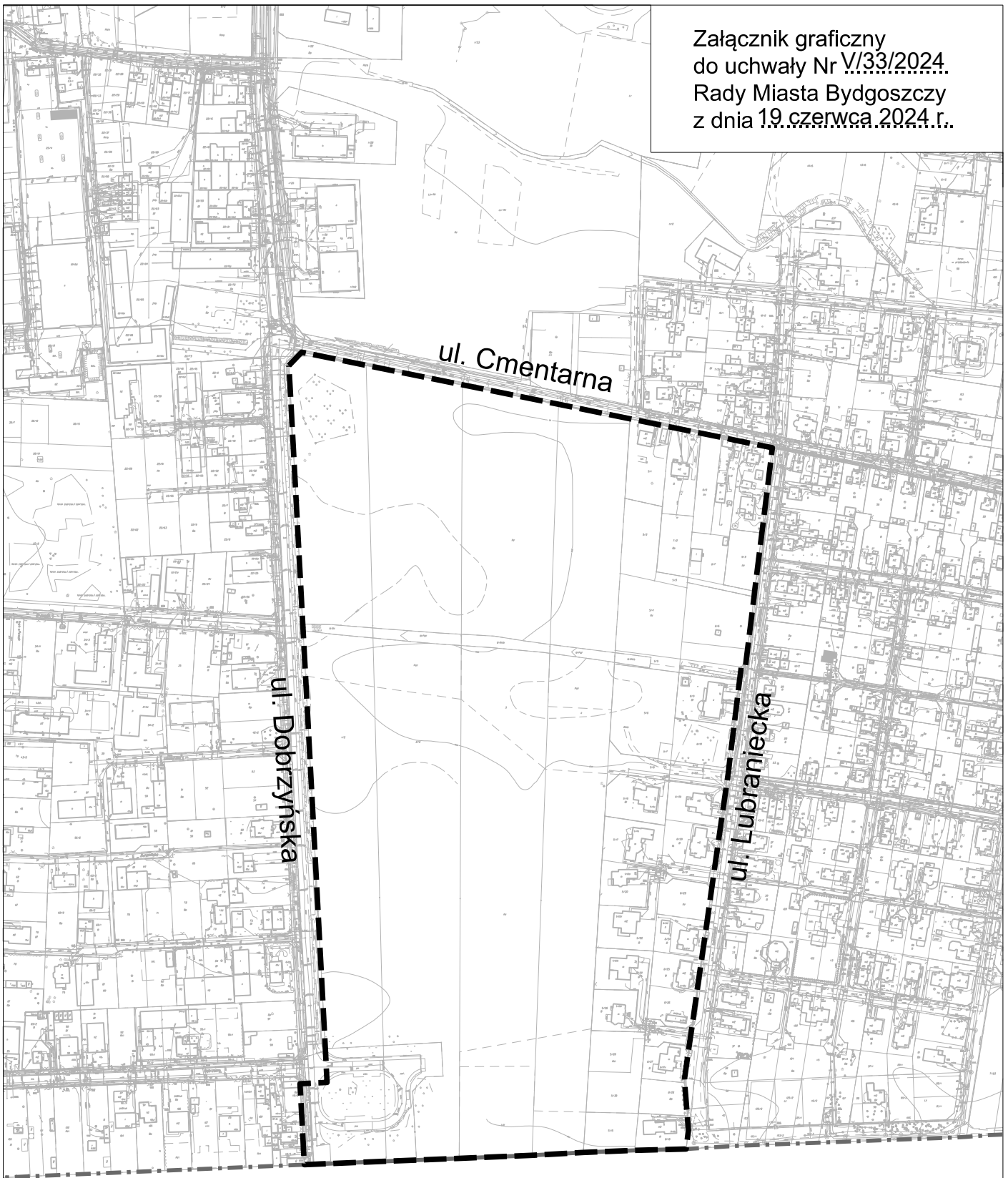
§ 2. Granice obszaru objętego projektem planu określa załącznik graficzny do niniejszej uchwały.



§ 3. Celem sporządzenia planu jest ustalenie przeznaczenia terenów, w tym dla inwestycji celu publicznego, oraz określenie sposobów ich zagospodarowania i zabudowy.

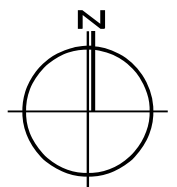
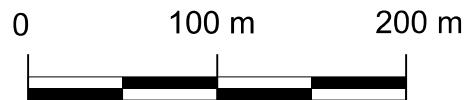
§ 4. Uchwała wchodzi w życie z dniem podjęcia.

Przewodnicząca Rady Miasta

**Monika Matowska**



-  granica obszaru objętego projektem planu
-  granica miasta Bydgoszczy



**Uzasadnienie**  
**do uchwały Rady Miasta Bydgoszczy**  
**o przystąpieniu do sporządzenia miejscowego planu zagospodarowania przestrzennego**  
**"Glinki - Cmentarna" w Bydgoszczy**

### **1. Przedmiot regulacji**

Przedmiotem regulacji jest przystąpienie do sporządzenia miejscowego planu zagospodarowania przestrzennego "Glinki - Cmentarna" w Bydgoszczy. Granice obszaru objętego projektem planu miejscowego obejmują teren o powierzchni ok. 17,4 ha, zgodnie z załącznikiem graficznym do uchwały. Obszar planu obejmuje tereny ograniczone: od północy ulicą Cmentarną, od wschodu ulicą Lubraniecką, od południa granicą miasta Bydgoszczy oraz od zachodu ulicą Dobrzyńską.

Niniejsza uchwała rozpocznie tryb formalno-prawny sporządzenia planu miejscowego.

### **2. Podstawa prawna**

Zgodnie z art. 18 ust. 2 pkt 5 ustawy z dnia 8 marca 1990 r. *o samorządzie gminnym* (Dz. U. z 2024 r. poz. 609 i 721), do wyłącznej właściwości rady gminy należy uchwalanie planu ogólnego gminy oraz miejscowych planów zagospodarowania przestrzennego.

Zgodnie z art. 3 ust. 1 ustawy z dnia 27 marca 2003 r. *o planowaniu i zagospodarowaniu przestrzennym* (Dz. U. z 2023 r. poz. 977, 1506, 1597, 1688, 1890, 2029 i 2739), kształtowanie i prowadzenie polityki przestrzennej na terenie gminy, w tym uchwalanie gminnych aktów planowania przestrzennego, z wyjątkiem morskich wód wewnętrznych, morza terytorialnego i wyłącznej strefy ekonomicznej oraz terenów zamkniętych ustalonych przez organ inny niż minister właściwy do spraw transportu, należy do zadań własnych gminy.

Zgodnie z art. 14 ust. 1 i 2 ww. ustawy, w celu ustalenia przeznaczenia terenów, w tym dla inwestycji celu publicznego, oraz określenia sposobów ich zagospodarowania i zabudowy rada gminy podejmuje uchwałę o przystąpieniu do sporządzenia miejscowego planu zagospodarowania przestrzennego. Integralną częścią ww. uchwały jest załącznik graficzny przedstawiający granice obszaru objętego projektem planu miejscowego.

Zgodnie z art. 14 ust. 5 ustawy z dnia 27 marca 2003 r. *o planowaniu i zagospodarowaniu przestrzennym*, przed podjęciem niniejszej uchwały wykonano analizy dotyczące zasadności przystąpienia do sporządzenia planu miejscowego oraz ustalono niezbędny zakres prac planistycznych, stosownie do problematyki planu.

Zgodnie z art. 46 ust. 1 pkt 1 ustawy z dnia 3 października 2008 r. *o udostępnianiu informacji o środowisku i jego ochronie, udziale społeczeństwa w ochronie środowiska oraz o ocenach oddziaływania na środowisko* (Dz. U. z 2023 r. poz. 1094 ze zm.), projekt miejscowego planu zagospodarowania przestrzennego wymagać będzie przeprowadzenia strategicznej oceny oddziaływania na środowisko.

### **3. Konsultacje wymagane przepisami prawa (łącznie z przepisami wewnętrznymi)**

Podjęcie niniejszej uchwały, zgodnie z obowiązującymi przepisami prawa, nie wymaga przeprowadzenia konsultacji.

Stosownie do art. 17 pkt 1 i 2 ustawy *o planowaniu i zagospodarowaniu przestrzennym*, a także na podstawie art. 39 ust. 1, w związku z art. 46 ust. 1 pkt 1 ustawy *o udostępnianiu informacji o środowisku i jego ochronie, udziale społeczeństwa w ochronie środowiska oraz o ocenach oddziaływania na środowisko*, po podjęciu niniejszej uchwały, Prezydent Miasta ogłasza o tym fakcie, umożliwiając partycypację społeczną w przygotowaniu aktu planowania przestrzennego.

### **4. Uzasadnienie merytoryczne**

Celem podjęcia uchwały o przystąpieniu do sporządzenia miejscowego planu zagospodarowania przestrzennego "Glinki - Cmentarna" w Bydgoszczy jest ustalenie przeznaczenia terenów oraz zasad ich zagospodarowania dla obszaru ograniczonego od północy ulicą Cmentarną, od wschodu ulicą Lubraniecką, od południa granicą miasta Bydgoszczy oraz od zachodu ulicą Dobrzyńską.

Sporządzony miejscowy plan zagospodarowania przestrzennego "Glinki - Cmentarna" w Bydgoszczy stanowić będzie częściowo zmianę obowiązującego miejscowego planu zagospodarowania przestrzennego Glinki "D" w Bydgoszczy (przyjętego uchwałą Nr VII/190/99 Rady Miasta Bydgoszczy z dnia 15 marca 1999 r. opublikowanego w Dzienniku Urzędowym Województwa Kujawsko - Pomorskiego Nr 46, poz. 394 z dnia 27

lipca 1999 r.) oraz fragmentarycznie zmianę obowiązującego miejscowego planu zagospodarowania przestrzennego "Glinki - Lubraniecka" w Bydgoszczy (przyjętego uchwałą Nr LXXIV/1421/06 Rady Miasta Bydgoszczy z dnia 25 października 2006 r. opublikowanego w Dzienniku Urzędowym Województwa Kujawsko-Pomorskiego Nr 174, poz. 2883 z dnia 29 grudnia 2006 r).

Z wnioskiem w sprawie zmiany miejscowego planu zagospodarowania przestrzennego Glinki "D" w Bydgoszczy wystąpiła firma Stratos Cars Dariusz Topolewski celem dostosowania zapisów planu do obowiązującej Uchwały Nr LXII/1263/22 Rady Miasta Bydgoszczy z dnia 14 grudnia 2022 r. w sprawie Studium uwarunkowań i kierunków zagospodarowania przestrzennego miasta Bydgoszczy. Ustalenia obowiązującego planu miejscowego uniemożliwiają zagospodarowanie wnioskowanego terenu zgodnie z zamierzeniami inwestora z uwagi na lokalizację drogi zbiorczej, której przebieg został zmieniony w ww. studium i został ustalony w ciągu ulicy Dobrzyńskiej.

Zgodnie ze Studium uwarunkowań i kierunków zagospodarowania przestrzennego miasta Bydgoszczy obszar objęty projektem planu położony jest w granicach terenów: U2 - usług, ZP - zieleni urządzonej i MN/U - mieszkalnictwa jednorodzinnego i usług.

Plan miejscowy "Glinki - Cmentarna" w Bydgoszczy, będzie stanowił podstawę do wdrażania działań służących rozwojowi obszaru i realizacji nowych inwestycji z zakresu mieszkalnictwa i usług z uwzględnieniem zasad obsługi transportowej i potrzeb w zakresie rozbudowy układu komunikacyjnego.

#### **5. Ocena finansowych skutków regulacji**

Sporządzanie miejscowych planów zagospodarowania przestrzennego należy do zadań własnych gminy. Projekt planu zostanie przygotowany przez Miejską Pracownię Urbanistyczną w Bydgoszczy, a jego opracowanie zostanie sfinansowane ze środków zarezerwowanych na ten cel w jej budżecie. Przedmiotowa uchwała nie wywołuje innych skutków finansowych.

W związku z powyższym, przystąpienie do sporządzenia miejscowego planu zagospodarowania przestrzennego "Glinki - Cmentarna" w Bydgoszczy jest uzasadnione.